

SNIMANJE

U ovom poglavlju upoznat ćemo vas s kamerom i njezinim funkcijama, te vas savjetovati kako podesiti izbornik i tako što bolje iskoristite njezine mogućnosti.

Osim toga, dat ćemo vam par praktičnih savjeta kako rukovati kamerom, tako da vam već prvo snimanje bude što uspješnije. Dakle, kameru u ruke i krenimo!

Upoznavanje s kamerom

Ako nikad prije niste držali digitalnu kameru u rukama, može vam se učiniti da je natrpana hrpom gumbića, raznim utikačima i sklopkama. Da sada ovo pročita neki dizajner, suze bi mu grunule na oči jer je sigurno potrošio mnogo mjeseci pomno promišljajući gdje smjestiti koju funkciju, koji oblik odabrati ili koliko snažno koji gumbić treba stisnuti. To ipak ne znači da će ono što je dizajner smislio, najbolje odgovarati i vašim potrebama.

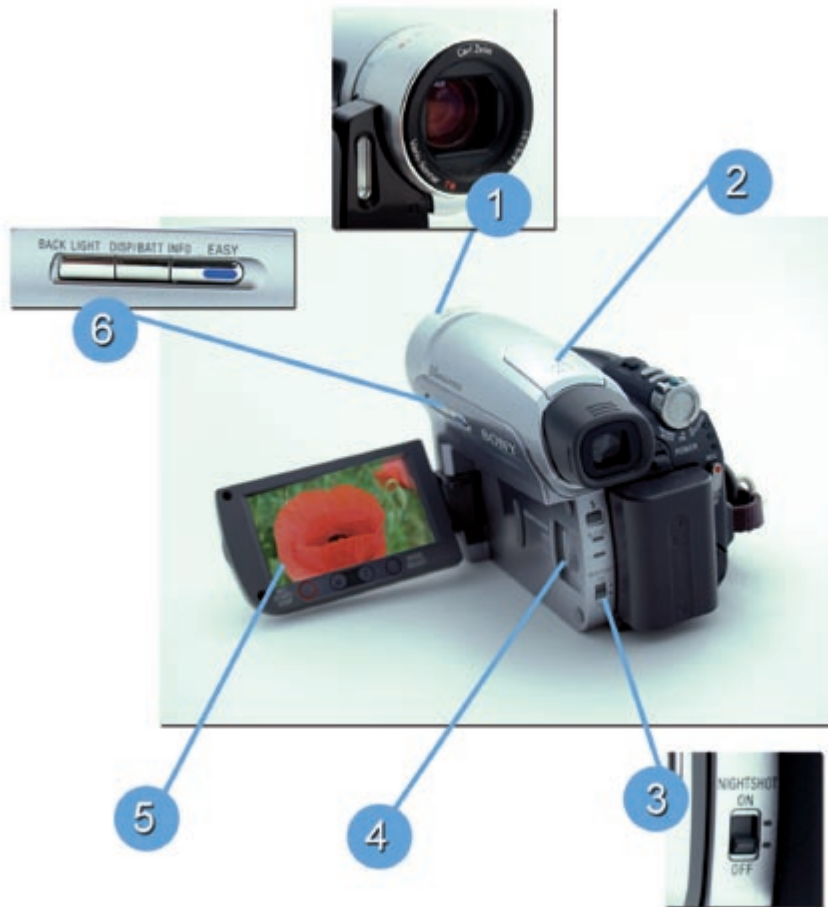
Savjet: Za upoznavanje s kamerom i provjerom odgovara li vam ergonomski, odnosno koliko su dostupne komande koje su vama važne, trebat će vam nekoliko sati probe, najbolje prije kupnje.



Što je kamera profesionalnija (čitaj skuplja), to ima više gumbića, odnosno različitih promjenjivih funkcija. Neke se komande vide odmah, neke su skrivene iza LCD-a, a izbornik s raznim funkcijama najčešće je smješten na LCD zaslonu osjetljivom na dodir.

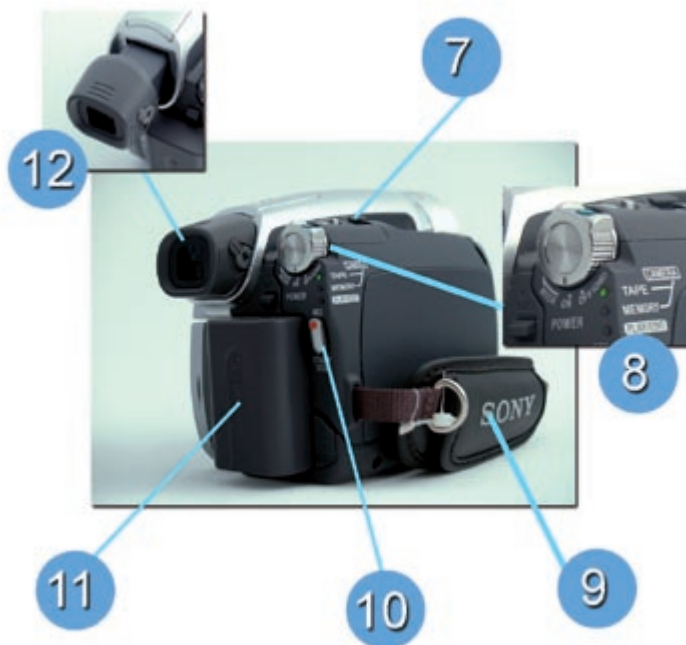
Bez brige, amaterski modeli napravljeni su tako da doslovno možete gurnuti kasetu, stisnuti crveni gumbić i početi snimati, a slika će biti korektna. Ipak, što se bolje upoznate s mogućnostima svoje kamere, to će i vaša snimateljska sposobnost drastično rasti.

Komande su obično podijeljene na one koje se često koriste (poput uključivanja ON/OFF, zumiranja ili PLAYBACK kontrole.) te one koje se rjeđe koriste (set upovi/instalacije, manualne kontrole ili digitalni efekti). Kontrole koje se rjeđe koriste najčešće se nalaze ispod LCD monitora ili unutar izbornika na LCD-u.



Najveći dio lijeve strane kamere zauzima LCD monitor. Što je ekran veći, to je lakše rukovati komandama na izborniku. Osim toga, na toj strani obično se nalaze gumbi za premotavanje i pregled materijala.

1. Objektiv - moderni objektivni su pravo tehničko remek-djelo s obzirom na kombinaciju male leće i velike kvalitete slike. Neki modeli imaju ugrađenu stabilizaciju slike koja reducira posljedice trešnje.
2. Kontakti za dodatnu opremu – na tom mjestu možete zakvačiti dodatno svjetlo, blic ili mikrofon.
3. Sklopka za noćno snimanje – koristi se za snimanje u potpunom mraku, sliku jako posvjetljuje. Kako ova funkcija koristi infracrveno svjetlo, pazite da prstima ne prekrijete infracrveni senzor. Automatsko izoštravanje će zbog mraka najvjerojatnije biti otežano, pa je najbolje da se prebacite na manualno.
4. Utor za Memory Stick Duo (za snimanje fotografija)
5. LCD ekran - jedno od najvećih pomagala na suvremenim digitalnim kamerama. LCD ekran dovoljno je velik da na njemu možete odmah vidjeti kako snimka izgleda. Osim toga, za razliku od tražila, može se okretati u svim smjerovima. Ipak, ako ne kontrolirate sliku u mraku, nećete dobro vidjeti kontrast niti detalje.
6. Easy Handycam – većina postavki automatski se podešava na optimalnu vrijednost što vas rasterećuje detaljnog podešavanja



Sve su kamere napravljene za dešnjake, pa se tako na desnoj strani nalazi ručica za držanje, kao i komande za snimanje start/stop.

7. Ručica za zoom.
8. Mode control/način rada - snimanje, reprodukcija.
9. Remen za ruku
10. REC START/STOP
11. Baterija je najčešće smještena na pozadini kamere, no kod nekih se modela nalazi ispod. Donja pozicija je vrlo nezgodna kod korištenja stativa i digitalizacije materijala.
12. Tražilo (neki modeli imaju pomično tražilo koje se može prilagođavati različitim kutovima gledanja kroza nj).



Što više budete snimali i služili se različitim funkcijama, bit će vam draže komande do kojih možete doći izravno, a ne pretraživanjem izbornika na LCD-u.

Audiokontrole

Na jeftinijim amaterskim kamerama često nema posebnih opcija za kontrolu zvuka tijekom snimanja, već se zvuk automatski snima u stereo 16-bitnom načinu.



Profesionalnije kamere imaju i veću mogućnost kontrole zvuka, praćenje na zaslonu tijekom snimanja, kao i posebne ulaze za dodatne mikrofone.

Ovisno o modelu, još je mnogo raznovrsnih komandi i funkcija, no i ovdje važi preporuka s početka – RTFM – u prijevodu: pročitajte upute koje dobijete s kamerom!

Automatske vs. manualne funkcije

Složena priroda raznih kontrola najčešće odbija snimatelja početnika da se pozabavi proučavanjem i iskušavanjem različitih mogućnosti. No, nakon nekog vremena početak će vam ići na živce prepuštajući kameri da sama odluči koliko će biti svjetla, što će biti oštro ili koji koloristički ugođaj će odabrati.

Automatska ekspozicija/ekspozure



Automatska ekspozicija je loš izbor ako snimate situacije u kojima se brzo mijenjaju svjetlosni uvjeti, na primjer ulazite iz eksterijera u interijer ili prolazite kroz tunel. Zamislite da ste pripremili "zabavu iznenađenja", a vas su zadužili da snimate izraz lica slavjenika kad uđe u stan. Sve ste lijepo namjestili i čekate kamere uprte u vrata, no kad se vrata otvore, svjetlo izvana zavara sustav automatske ekspozicije, te on previše osvijetli (u snimateljskom žargonu "prekuri") prve dvije-tri sekunde snimka, one "najvažnije", i tek potom se korigira. Da ste kameru namjestili na manualnu ekspoziciju podešenu na otvorena vrata, taj gaf vam se ne bi dogodio.

Automatsko izoštravanje/ Autofokus

Mane autofokusa će se pokazati pri prvim snimkama gdje brzo mičete kameru ili se objekt brzo kreće kroz kadar. Kamera će htjeti izoštriti pokretni objekt, ali će to činiti sporo, pa će se na kraju "odlučiti" izoštriti jedini statični dio snimke, na primjer pozadinu, dok će glavni protagonisti ostati mutni. Automatsko izoštravanje može se pokazati vrlo nezgodnim kod snimanja vode ili nekih sjajnih refleksija. Recimo da želite snimiti oluju: ljudi bježe pod savijenim kišobranima, voda se slijeva niz krovove, a vi stojite iza prozora. Kamera će najvjerojatnije izoštriti sjajnu ravninu prozora. Tada je dobro izabrati manualnu kontrolu i ručno izoštriti ulicu i ljude. Učinite li to tijekom snimke, možete dobiti prilično efektan kadar preoštravanja kapi na ulicu.

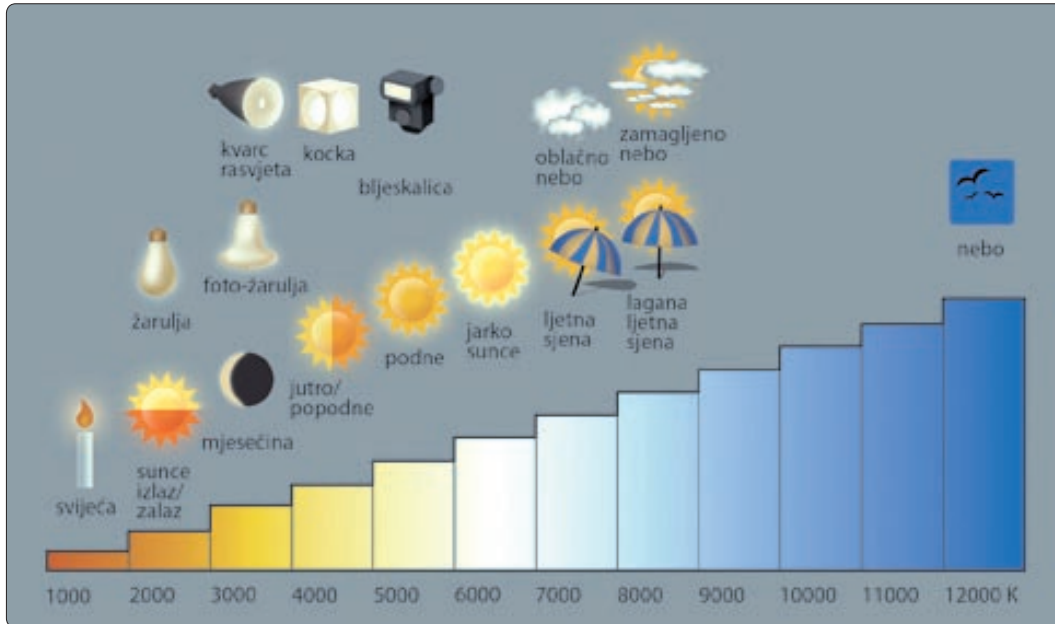


Savjet: Želite li precizno izoštriti, koristite funkciju zooma. Zumirajte željeni objekt, izoštrite i onda vratite na širinu kuta koji vam odgovara.

Osim toga, automatsko izoštravanje loše reagira na objekt s puno horizontalnih linija, objekte bez kontrasta (na primjer jednoličan zid) i općenito onda kada su svjetlosne situacije loše.

Ravnoteža bijele boje/white balance

Svaki izvor svjetla, od sunca do svijeće, emitira drukčiju boju, odnosno temperaturu boje koja se mjeri u kelvinima. Temperatura boje ima velik utjecaj na cjelokupan doživljaj vašega videa, pa je važno da shvatite kako na nju možete utjecati.



Na primjer, odjeveni ste u bijelu košulju. Ako usporedite košulju na snimci snimljenoj u interijeru i eksterijeru, primijetit ćete razliku. Ljudsko oko tu razliku kompenzira, no kamera ne.



nepravilan whitebalance

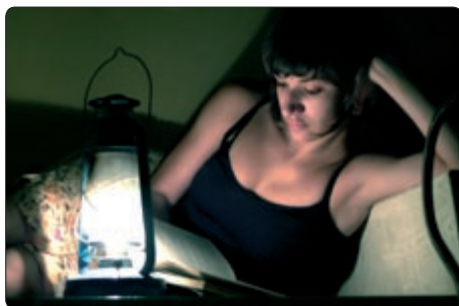


pravilan whitebalance

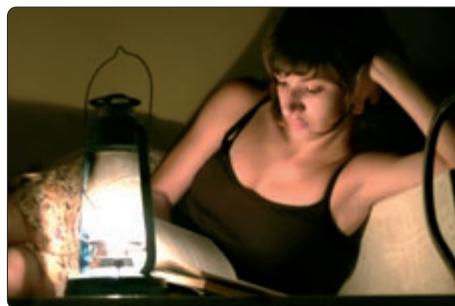


Komanda white balans nudi vam izbor želite li snimati s automatski podešenom ravnotežom bijele boje ili manualno. Manualno podešavanje najviše će vam služiti kada želite postići hladnije ili toplije nijanse.

Na primjer, kada snimate uz svjetlo svijeće, automatski white balance korigirat će boju prema bijelom, no ručnim podešavanjem možete zadržati topao narančasti “štih”.



automatski WB



ručno podešena toplija temperatura boje, ovom slučaju, narančasti ton je poželjan

Zebra



Prugaste linije pomažu u kontroli svjetline slike. Ako kontrolu podesite na 100 IRE, na ekranu će se pojaviti dijagonalne crte (“zebra”) na svim svijetlim mjestima koja prelaze zadano, i tako vas upozoriti na mogućnost preekspoziranog snimka.

Važno: Zebra namještena na 100 IRE smije se pojaviti samo na vršnim svjetlima (odnosno na prozorima u interijeru, lampama ili Suncu u kadru).

Neobavezno: IRE – Institute of Radio Engineers – mjerna jedinica koja dijeli peak bijelog nivoa na 140 jednakih jedinica. Područje aktivnog videa je 100 IRE.



Za veću sigurnost kontrolu možete podesiti na 70 IRE. Zebra namještena na 70 IRE pokazuje tonove u slici koji su svjetloće ljudskog lica. Dakle imajući zebdu namještenu na 70 IRE koja se pojavljuje u tragovima na licima onih koje snimamo odabrat ćemo u velikoj većini slučajeva dobar odnos blende i ekspozicije.

Stedyshot



Korisna funkcija koja vam omogućuje da ublažite vibracije kamkodera. Isključite je kad snimate sa stativa. Mnogo je bolji sistem koji osigurava stabilizaciju pokrećući grupu leća. Na taj način se ne narušava kvaliteta slike.

Želite li imati miran snimak, još uvijek je najbolji savjet držati se stativa, naročito kod malih kamerica. Koliko god zgodne za putovanja, upravo nedostatak težine kod malih kamera njihova je najveća mana. Ekstra težina daje stabilnost – profesionalne kamere nisu bez razloga velike, robusne i teške.

Važno: Ukratko – automatske kontrole su vrlo korisne ako kameru prvi puta držite u rukama. Kako napredujete i postajete ambiciozniji, tako će vas automatika ograničavati. I obrnuto, kupujete li profesionalniju kameru, provjerite ima li i automatske komande – dobro će vam doći u brzini.

Kameru u ruke!

Sad kad smo vas “nafutrali” raznom teorijom, vrijeme je da ubacite kazetu u kameru i krenete u vatreno krštenje.

1. Ako kamera snima na kazetu, pažljivo je gurnite u pretinac pazeći da prozorčić bude okrenut prema gore.

Važno: Kasetni pretinac se uvlači automatski, pa ga nikad nemojte gurati na silu.

2. Skinite poklopac s objektivu.
3. Otvorite LCD monitor
4. Zoom stavite na najširu poziciju. Iskušajte i najuži izrez. Želite li panoramirati, isprobajte prvo “na suho” početak i kraj panorame.
5. Kameru držite laktom naslonjenim na tijelo (pogledaj sliku), a možete si pomoći i drugom rukom.
6. Kadrirajte i, kad budete zadovoljni, uključite gumb REC.
7. Ne snimajte kadrove duže od 5-6 sekundi (za početak).
8. Zaustavite snimanje.
9. Nakon nekoliko snimljenih kadrova, okrenite mod kamere na PLAY/EDIT i pregledajte snimku.



Kako pravilno držati kameru?

Pravilo je da nema pravila! Naime, kamere više nisu ni velike ni toliko teške da bi vrijedila pravila koja su vrijedila prije. Kako ćete držati kameru dok snimate, ovisit će o tome kako je na kameri smještena komanda koju najčešće upotrebljavate te kako vam stoji LCD.



Ipak, želite li stabilnu snimku bez trešnji, pravilo je da kamera stoji na što kraćoj poluzi, što znači ne treba držati lakat ispružen od tijela, već čvrsto prslonjen uz tijelo. Ako treba, kameru pridržite i lijevom rukom. Što je na više točki učvršćena, to bolje.



Kad ste u donjem rakursu, naslonite lakat na koljeno. Još je bolje da drugom rukom obgrlite drugo koljeno, a stražnjicu naslonite na petu.

Ako se s kamerom ne krećete, pomoći će vam da se naslonite na zid, stablo, kameru položite na naslon klupe ili krov automobila.



Važno: Kad budete gotovi sa snimanjem, pažljivo izvadite kasetu i gurnite sigurnosni kvadratić koji onemogućuje snimanje, a nalazi se u njezinu dnu. Neka vam to postane navika. Tako ćete spriječiti slučajno presnimavanje materijala, što se može dogoditi osobito kad kasete nisu dobro obilježene.

Savjeti:

- Vježbajte lagano stiskanje start/stop gumbića.
- Provjerite jesu li vam komande na zaslonu presitne za rukovanje.
- Vježbajte razne položaje kamere gledajući u LCD.
- Uvijek počnite snimati prije nego što krene sama akcija.
- Kameru ne zaustavljajte odmah po kraju akcije nego pustite da se snima još nekoliko sekundi.
- Ako ne snimate sa stativom, kad god možete, kameru položite na nešto što će vam omogućiti što veću stabilnost.
- Snimate li iz ruke, koristite najširi kut, a objektu se što više približite.
- Koliko god da ste je platili, vaša je kamera skupa stvarčica, stoga je zaštitite koliko god možete - čuvajte je od vremenskih neprilika, držite poklopac na objektivu dok ne snimate, a kad putujete avionom, nosite je sa sobom.

Amaterske entuzijaste najčešće zanima zašto njihova slika nikad ne izgleda dobro kao ona s televizije? Ovisi li to o modelu kamere ili o snimateljskoj sposobnosti?

Pitanje je prilično zaguljeno jer je odgovor i da i ne! Svakako veliku ulogu igraju znanje i iskustvo, ali i uvjeti snimanja. Kao prvo, trebate razmotriti problem svjetla. U profesionalnim studijima i na setovima (čak i u eksterijerima) postavlja se gomila moćne rasvjete, što omogućuje kameri da radi u optimalnim uvjetima. Također, profesionalne kamere nisu tako skupe bez razloga, objektivni su puno kvalitetniji, a koriste i više čipova (za svaku boju posebno).



Sve je tanja granica između poluprofesionalnih i profesionalnih kamera. Na slici vidimo vrhunski model koji potpuno zadovoljava HD broadcast kvalitetu, a cijenom ne pripada najskupljem razredu.

No, već danas se većina priloga za televiziju, pa čak i cijeli serijali, snimaju poluprofesionalnim kamerama koje imaju sasvim solidne performanse. Stoga, zajamčeno i vi svojom kamerom možete napraviti odlične snimke, samo trebate vježbati, vježbati i vježbati...